

УДК 39; 904

Е.А. Зайцева, А.В. Кениг, Т.Н. Соболевникова

Проблемы освоения Нижнего Прииртышья в древности и средневековье (на примере Согомского археологического микрорайона)

Аннотация. Объектом исследования выступают археологические памятники, расположенные в акватории озера Домашний Сор, верховьев реки Согом в Ханты-Мансийском районе ХМАО – Югры. В статье представлены результаты археологических исследований памятников различных хронологических периодов – от неолита до средневековья. Дана предварительная культурно-хронологическая атрибутика памятников и установлены взаимосвязи с памятниками сопредельных территорий.

Ключевые слова: Согомский археологический микрорайон, Нижнее Прииртышье, Ханты-Мансийский район, р. Согом, р. Иртыш, озеро Домашний Сор, неолит, бронзовый век, ранний железный век, средневековье.

E.A. Zaytseva, A.V. Kenig, T.N. Sobolnikova

Development problems of Lower Irtysh region during Ancient times and Middle Ages (by the example of the materials of Sogom archeological microdistrict)

Summary. The objects of the research are archaeological sites, located in the waters of Lake Domashniy Sor, in the headwaters of Sogom River in Khanty-Mansiysk district of KHMАО – Ugra. The article presents the results of archeological researches of the sites of different chronological periods – from the Neolithic to the Middle Ages. The author gives the preliminary cultural and chronological attributes of the sites and correlates with the sites of the cross-border regions.

Keywords: Sogom archeological micro district, Lower Irtysh region, Khanty-Mansiysk district, Sogom River, Irtysh River, Lake Domashniy Sor, the Neolithic age, the Bronze age, the early Iron age, Middle ages.

В археологии Западной Сибири понятие «археологический микрорайон» рассматривают как «достаточно ограниченный по территории район, характеризующийся большим количеством памятников разных эпох». В условиях таежной зоны Западной Сибири, как правило, это «бассейны небольших рек, впадающих в крупные водные артерии» [1, 192].

В рамках настоящей статьи представляются общая характеристика и основные этапы заселения Согомского археологического микрорайона Нижнего Прииртышья (юго-западная часть Ханты-Мансийского района Ханты-Мансийского автономного округа – Югры).

В соответствии с типологией, предложенной И.Г. Глушковым, данный микрорайон от-

носится к верховому типу, где система проточных озер в заболоченной местности обусловила удобство занятия рыболовством в летне-осенние периоды и способствовала сосредоточению древних поселений по берегам озер и в устьях небольших рек.

Несмотря на то, что по состоянию на 2013 г. в акватории оз. Домашний сор выявлены более 200 памятников археологии, в археологическом плане данная территория изучена неравномерно [2]. В частности по-прежнему необследованными остаются участки среднего и нижнего течения р. Согом, для которых, по предварительным данным, также характерна высокая концентрация памятников. На сегодняшний день большая часть известных памят-

ников концентрируется в окрестностях д. Согом, по берегам оз. Домашний Сор (рис. 1, 2).

Всего в настоящее время на территории Согомского археологического микрорайона обследовано 203 памятника археологии. Их типология достаточно разнообразна: поселения,

городища, могильники (табл. 1). Наибольшую группу составляют поселения – 133 памятника (65,52%). Городищ в два раза меньше – 62 памятника (30,54%). Самая малочисленная группа памятников – могильники, их число на сегодняшний день составляет 8 (3,94%).

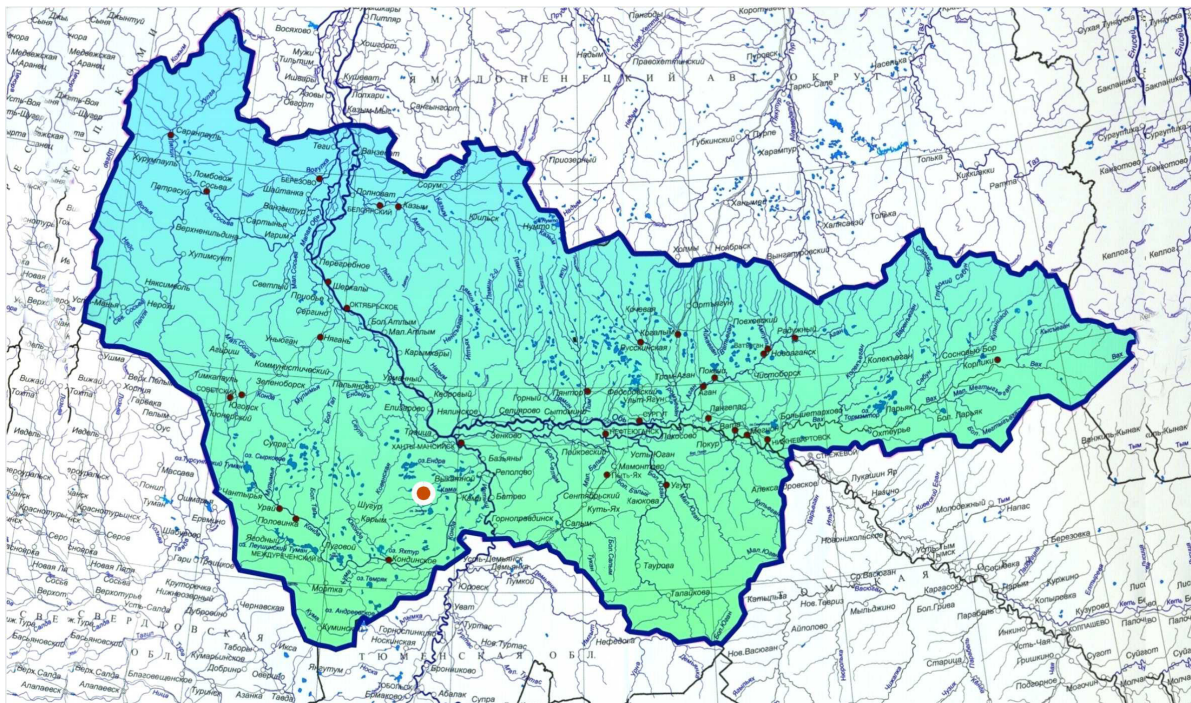


Рис. 1. Карта-схема расположения Согомского археологического микрорайона

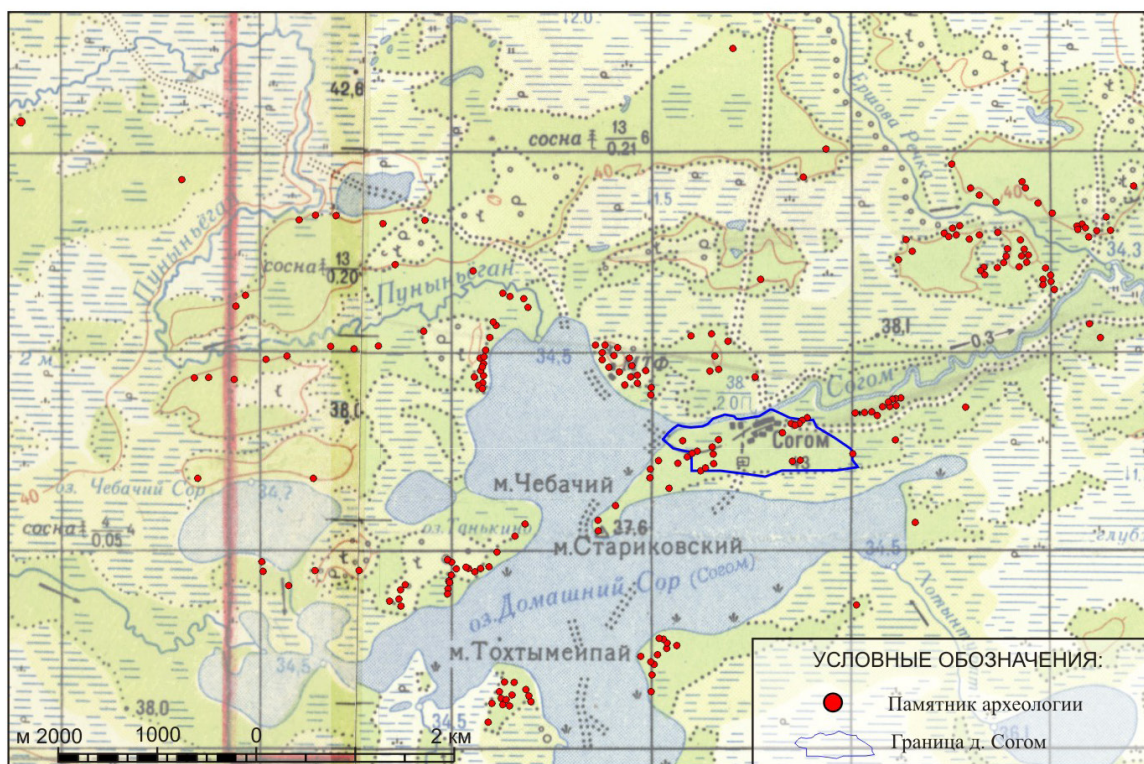


Рис. 2. Карта-схема расположения археологических памятников Согомского микрорайона

Таблица 1
Количественное распределение памятников археологии Согомского археологического микрорайона по типам

№ п/п	Признак	Итого	
		Кол-во	%
1	Поселение	133	65,52
2	Городище	62	30,54
3	Могильник	8	3,94
Всего		203	100

Основными источниками для культурно-хронологической интерпретации процессов освоения Согомского микрорайона послужили результаты экспедиций 2008–2013 гг., организаторами и участниками которых были авторы, а также имеющиеся материалы, полученные ранее в ходе археологических разведок на этой территории [3; 4; 5; 6].

Большая часть обследованных памятников хорошо выражена в современном рельефе в виде впадин и наземных площадок различных очертаний. В ряде случаев прослеживаются элементы конструкций или внешнего обустройства – очаги, рвы, валы, входы / выходы. Поэтому схожие внешние признаки памятников, определенные по рельефным особенностям на этапе разведочных работ, позволили в ряде случаев делать заключение о функциональном назначении и датировке памятника. В результате на сегодняшний день из обследованных памятников недатированными остаются 28 (13,79%), 92 памятника (45,32%) датированы по внешним признакам и 83 памятника (40,89%) датированы по обнаруженным на их площади артефактам (табл. 2).

Таблица 2
Количественное распределение памятников археологии по степени определения датировки

№ п/п	Признак	Итого	
		Кол-во	%
1	Памятники, датированные по артефактам	83	40,89
2	Памятники, датированные по внешним признакам	92	45,32
3	Недатированные памятники	28	13,79
Всего		203	100

В целом археологические памятники Согомского микрорайона датируются в широком культурно-хронологическом диапазоне: от эпохи неолита до позднего средневековья.

К эпохе неолита отнесено время существования таких памятников, как местонахождение Чебачий Бор 7, поселения Согом 14, 17 и 43 [6, 182; 7, 258; 8, 254–255]. Слой эпохи неолита был выделен В.М. Морозовым при раскопках городища Стариков Мыс I [9, часть 2, 40, 41–44]. В пределах микрорайона они концентрируются в устье р. Согом и на восточном берегу оз. Домашний Сор (рис. 2).

Судя по всему, эти памятники являются разновременными комплексами. Фрагменты сосудов неолитического облика были обнаружены совместно с керамикой других эпох, как правило, энеолита-бронзы, реже средневековья. Коллекция неолитической керамики немногочисленна. В то же время следует отметить, что, несмотря на общий неолитический колорит, посуда с разных поселений отличается друг от друга по своим декоративно-морфологическим и технологическим признакам. Согомская неолитическая керамика позволяет предположить, что в рамках данного микрорайона развивалось несколько орнаментальных традиций: отступающе-накольчатая (поселение Согом 17 (рис. 3 – 1), ранние слои городища Стариков Мыс I), прочерченно-волнистая (поселение Согом 43) (рис. 3 – 2) и гребенчатая (местонахождение Чебачий бор 7, городище Стариков Мыс I) [6, 182; 9, часть 2, 24, 28, 40, 42, рис. 53, 55, 97 – 4].

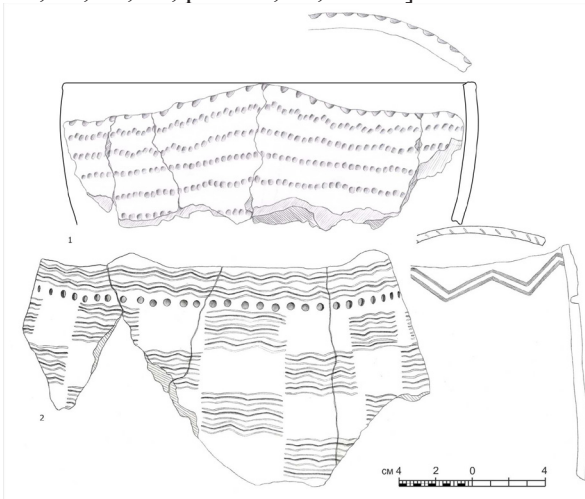


Рис. 3. Фрагменты сосудов эпохи неолита (1. поселение Согом 17; 2. поселение Согом 43)

Согомская посуда находит аналогии в неолитических комплексах сопредельных районов, соотносимых исследователями с разными культурными образованиями. Наиболее близкие аналогии неолитической керамике поселения Согом 17 можно найти в материалах кошкинского типа памятников бассейна р. Конда – Чертова Гора, Конда и Сумпанья III [10, 551–555; 11, рис. 149, 151, 170, 281, 299, 306; 12, 123–125, 133]. Сосуд полуяйцевидной формы с выступами-«ушками» по венчику, декорированный прерывисто-волнистыми узорами с поселения Согом 43 имеет значительное сходство с керамикой быстринской культуры Сургутского Приобья (поселения Быстрый Кульган 66 и Барсова гора II/8а) [13, 12–13; 14, 19]. В ранних слоях городища Стариков Мыс I В.М. Морозовым были обнаружены обломки плоских днищ, орнаментированные в отступающе-накольчатой технике, которую он соотнес с боборыкинской неолитической культурой. В материалах этого же памятника были обнаружены фрагменты керамики, орнаментированные гребенчатым штампом, аналогичные керамике барсовогорского и сумпаньинского типов, выделяемых в неолите Зауралья и Среднего Приобья [9, часть 2, 24, 42].

Хронологические позиции данных культурных образований в историографии однозначно не определены. Керамика кошкинского типа бассейна р. Конда датируется ранним неолитом (V–VI тыс. до н.э.) [12, 133]. Отступающе-накольчатая керамика с памятников Барсовой горы со сходными характеристиками, такими как волнистый край, наплывы с внутренней стороны, насечки по краю, вертикальные стенки, разреженность узоров, присутствует как в неолитических (средний неолит), так и в энеолитических комплексах [13, 21, 24, 25, 30, 34, 127; 15, 615–624]. Быстринская керамика датируется ранним неолитом, комплексы с гребенчатой керамикой и боборыкинская культура – поздним неолитом-энеолитом.

Эпоха энеолита-бронзы представлена в материалах более чем 20 памятников Согомского микрорайона, которые концентрируются в северо-восточной части оз. Домашний Сор и верхнем течении р. Согом. Уровень исследованности территории не позволяет выделить

чистые стратифицированные комплексы этого периода. Керамика эпохи энеолита-бронзы в 36% случаев была обнаружена на многослойных памятниках с материалами других эпох. В большинстве случаев это комплексы эпохи железа и средневековья (поселения Согомское 18, 19, 23, 24, Согом 14, 23, городища Стариков Мыс I и Согомское 8); реже – эпохи неолита (поселения Согомское 43, Согом 17, местонахождение Чебачий Бор 7) [6, 86, 182; 9, часть 2, 40–42, рис. 95–103; 7, 258–259].

Аналогии керамическим комплексам с близлежащих и сопредельных районов позволяют выстроить хронологическую атрибуцию данных памятников. К эпохе ранней бронзы относятся такие памятники, как поселения Согом 17, 23, Согомское 26, городище Стариков Мыс I, Согомское 10, стоянка Стариков Мыс 2, местонахождение Чебачий Бор 6 и др. Культурно-хронологическую атрибуцию посуды с данных памятников сделать достаточно сложно в силу ее немногочисленности и разнородности. Тем не менее, определенные параллели с культурными образованиями и типами, выделенными в северных районах Западной Сибири, провести можно. К примеру, фрагменты керамики с поселения Согом 17, орнаментированные полой гребенчатой трубкой (рис. 4), находят аналогии в памятниках волончинского типа бассейна р. Конда конца III – начала II тыс. до н.э. [16, 68; 17, 112]. В то же время фрагменты, орнаментированные гребенчатым штампом с широкими зубцами, с того же памятника можно соотнести с керамикой кульганского типа Сургутского Приобья 2-й половины II тыс. до н.э. [13, 45–46; 18, 170–193; 19, 204–205]. В территориальном плане наиболее близкие аналогии согомские образцы находят с посудой поселения Чилимка XVII (низовья Конды), которая в свою очередь сопоставляется исследователями с позднеполюмятскими комплексами третьей четверти II тыс. до н.э. [20, 28; 21, 21; 22, 45, 63–65].

Среди материалов, обнаруженных при шурфовке на поселении Согомское 26, была выделена группа так называемой «текстильной керамики», которая характерна для памятников одино-крохалевской традиции лесостепной зоны Западной Сибири [20, 27]. В пределах та-

ежной зоны Западной Сибири такая керамика встречается на единичных памятниках нижнего и среднего течения р. Конда (поселения Чилимка IV, X; Кама II, Волвонча I) и на городище Барсов городок I/3 Сургутского Приобья [20, 27–28; 13, 38–39].

Освоенность территории в эпоху поздней бронзы маркируют материалы с таких памятников, как поселения Согомское 19, 23, Чебачий Бор 10, городища Стариков Мыс I и Согомское 10. Керамика данных комплексов соотносится с несколькими культурными традициями, сосуществовавшими в эпоху поздней бронзы в Нижнем Прииртышье: гребенчато-ямочной, лозьвинской и атлымской (рис. 4–4). В этом плане согомские памятники очень хорошо соотносятся с материалами близлежащего Чилимского микрорайона, расположенного в низовьях р. Конда, материалы которого легли в основу культурно-исторических интерпретаций процессов взаимодействия и взаимовлияния северных и южных культур эпохи поздней бронзы Нижнего Прииртышья [1].

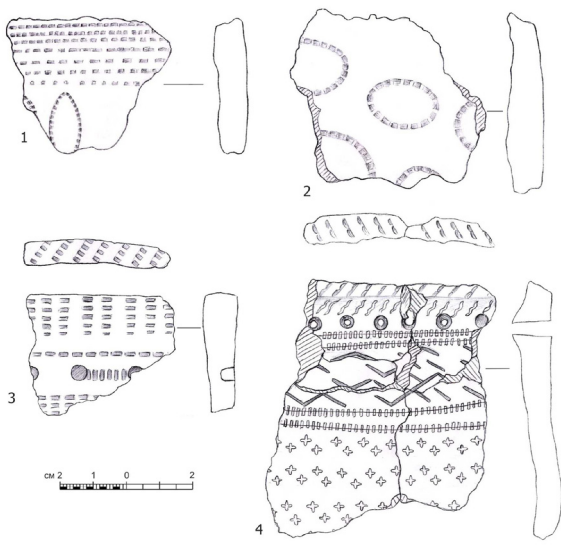


Рис. 4. Фрагменты сосудов бронзового века (1–3. поселение Согом 17; 4. поселение Согом 23)

Памятников раннего железного века в границах Согомского микрорайона выявлено более 30, из них: 18 городищ, 12 неукрепленных поселений и 1 могильник. Концентрация памятников этого периода наблюдается на северо-восточном, восточном, западном и юго-западном берегу оз. Домашний Сор.

В типологическом плане большинство городищ представляют собой ровные площадки, окруженные по периметру оборонительной системой – валом-рвом, которые характеризуются небольшими конструктивными параметрами и зачастую слабо выражены в рельефе. Площадки различаются по форме: подпрямоугольные, подовальные и подтрапецевидные. Размеры варьируют от незначительных: 14x18 м (городище Согомское 28), до более масштабных – 70x35 м (городище Согомское 17) и 62x53 м (городище Согомское 39). Отсутствие находок пока затрудняет культурно-хронологическую атрибуцию данных памятников. По внешнему облику они во многом аналогичны городищам Сургутского Приобья начального периода раннего железного века [13, 67].

Одно из таких городищ Согомское 13 было полностью раскопано в полевой сезон 2010 г. [23]. Аналогии керамическому комплексу с этого городища (рис. 5) можно провести с посудой ранних этапов кулайской культуры, которая интерпретируется исследователями как переходная от бронзового века к раннему железному веку [13, 72].

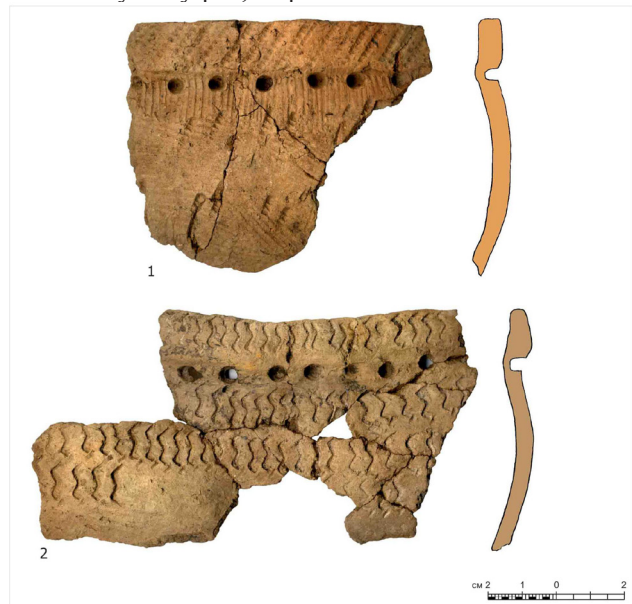


Рис. 5. Городище Согомское 13. Фрагменты сосудов раннего железного века (ранний этап кулайской культуры)

На фоне городищ данного типа, сходных во многом по своим внешним признакам, резко отличаются такие городища, как Согомское 4, 8 и 37. Городище Согомское 4 в рельефе представляет собой огромный (около 5 850 кв. м)

форпост, состоящий из 4 соединенных между собой оборонительных площадок, хорошо защищенных рвом и валом. На всех площадках, кроме самой северной, фиксируются остатки древних построек, представленных впадинами и площадками разных размеров, которые расположены параллельными рядами. Городище Согомское 8 представляет собой площадку подовальной формы, окруженную по периметру широким валом и узким рвом. На внутренней площадке городища слабо фиксируются 17 впадин разной формы и размеров, часть из них располагается по периметру площадки, другие образуют ряд вдоль ЮЗ линии оборонительных сооружений. Особенностью городища Согомское 37 является наличие мощной оборонительной системы, включающей три рва и два вала между ними. Аналогии рельефных признаков такого типа памятников можно найти среди кулайских городищ Сургутского Приобья. Фрагменты керамики кулайского облика также были выявлены при раскопках городища Стариков Мыс I [9, часть 1, 51].



Рис. 6. Могильник Тохтымейпай. Предметы эпохи Средневековья (1–2, 4. подвески; 3. подвеска шумящая; 5. подвеска-рыбка; 6–8. бляшки нашивные; 9. фрагмент рукояти ножа; 10. височное кольцо)

К эпохе средневековья предварительно относятся более 20 памятников. Среди них 6 поселений и 19 городищ, расположенных на северном, восточном, юго-восточном и западном

берегах оз. Домашний Сор. Материалов этого периода в процессе исследований Согомского археологического микрорайона было получено немного (рис. 6). Это усложняет культурно-хронологическую атрибуцию памятников.

К начальному периоду средневековья, а именно карымскому этапу Обь-Иртышской культурно-исторической общности (IV – начало VI в. н.э.), можно отнести поселения Согом 14 и 23. В шурфах этих памятников была обнаружена керамика, украшенная зигзагами и «глазчатыми» ромбами [24, 113–114; 7, 260–261]. Единичные фрагменты керамики карымского типа были обнаружены при раскопках городища Стариков Мыс I [9, часть 1, 51]. Керамика последующих этапов средневековья была выявлена В.М. Морозовым при обследовании поселений Согомское 1 и 3 (зеленогорский этап VI–VII вв.), а также в ходе раскопок на городище Стариков Мыс I (кучиминский этап VIII–IX вв.) [6, 68–72; 9, 51–52].

Слои, датируемые поздним средневековьем (кентусовский этап, конец IX – начало XIII в.; XVI–XVII вв.), были выделены В.М. Морозовым при раскопках на городище Стариков Мыс I [9, часть 1, 48–49]. Фрагменты керамики кентусовского типа обнаружены в шурфе на поселении Согом 14 [7, 262].

В начале XVII в. коренные жители, населяющие бассейн р. Согом, входили в состав Белогорской волости Березовского уезда, а в конце XVII в. волость перешла в состав Тобольского уезда [25, 56]. В верховьях р. Согом на протяжении конца XVIII – первой половине XIX в. располагались юрты Согомские (Дальносогомские) [23].

Хозяйство согомских хантов носило комплексный характер, основываясь на охотничьем и рыболовном промыслах. До настоящего времени на этой территории проживают представители коренной национальности – ханты, которые сохраняют некоторые черты традиционного хозяйства и природопользования, выраженные в способах добычи рыбы (запорное рыболовство) и боровой дичи (слопцы-ловушки). Археологический памятник городище Стариков Мыс I почитается местными жителями как святое место (рис. 7).



Рис. 7. Городище и священное место Стариков Мыс

Завершая характеристику Согомского археологического микрорайона, отметим основные моменты, которые определяют его специфику. Во-первых, освоение этой территории человеком происходило непрерывно на протяжении длительного времени, начиная с эпохи раннего неолита до этнографической современности. Данная особенность обусловлена, прежде всего, его приуроченностью к наиболее удобным для ведения промыслов местам. Археолого-этнографические параллели позволяют нам предположить, что хозяйственно-культурный тип в пределах Согомского археологического микрорайона на протяжении тысячелетий сохранялся практически в неизменном виде. Его основу составляло присваивающее хозяйство – охота и рыболовство. Во-вторых,

имеющиеся на сегодняшний день материалы демонстрируют нам разнообразие и многоплановость культурных связей населения Согомского археологического микрорайона, что не характерно для верховых микрорайонов. Его развитие на протяжении всех эпох представляется достаточно динамичным по своему характеру, отличается сменой культурных традиций, их вариативностью в пределах разных эпох, активными взаимодействиями и контактами. Судя по приведенным аналогиям, направления этих связей могли меняться в разные периоды времени. В этом плане согомские материалы соотносятся с выводами И.Г. Глушкова относительно своеобразия низовий Иртыша, как контактной зоны [20, 26; 1, 3].

Литература

1. Глушков И.Г., Захожая Т.М. Керамика эпохи поздней бронзы Нижнего Прииртышья. Сургут: РИЦ СургПИ, 2000. 199 с.
2. Пермяков В.А. История изучения археологических памятников в окрестностях п. Согом Ханты-Мансийского района ХМАО – Югры / Ханты-Мансийский автономный округ в зеркале прошлого. Вып. 8. Томск – Ханты-Мансийск: Изд-во ТГУ, 2010. С. 241–249.
3. Шорикова Л.Г. Отчет о разведке в Ханты-Мансийском национальном округе. Свердловск, 1965. Архив АУ ЦОКН. Инв. № 4785. Д. 22.

4. Соколова З.П. Отчет о раскопках и разведках Соколовой З.П. летом 1965 г. в Ханты-Мансийском национальном округе. Свердловск, 1965. Архив АУ ЦОКН. Инв. № 1266. Д. 23.
5. Поршуква Н.Ю. Отчет о разведочных работах в Ханты-Мансийском районе Тюменской области в 1989 г. Тобольск, 1991. Архив АУ ЦОКН. Инв. № 1261. Д. 21.
6. Морозов В.М. Отчет о разведочных исследованиях в Октябрьском и Ханты-Мансийском районах Тюменской области летом 1992 г. Екатеринбург, 1993. Архив ИА АН СССР. Ф. 1, Р. 1, № 17541. 189 с.
7. Соболяникова Т.Н., Кузина А.В. Керамические комплексы Нижнего Прииртышья (по материалам экспедиции в окрестностях п. Согом Ханты-Мансийского района ХМАО – Югры в 2009 г.) // Ханты-Мансийский автономный округ в зеркале прошлого. Вып. 8. Томск–Ханты-Мансийск: Изд-во ТГУ, 2010. С. 257–264.
8. Зайцева Е.А. Результаты археологической разведки в окрестностях п. Согом Ханты-Мансийского района ХМАО – Югры // Ханты-Мансийский автономный округ в зеркале прошлого. Вып. 8. Томск–Ханты-Мансийск: Изд-во ТГУ, 2010. С. 249–257.
9. Морозов В.М. Отчет об исследовании городища Стариков Мыс I в окрестностях деревни Согом Ханты-Мансийского района Тюменской области. В 2-х частях. Екатеринбург, 1998. Архив АУ ЦОКН. Инв. № 1285, д. 51.
10. Соболяникова Т.Н. Поздненеолитическое поселение Канда в бассейне р. Конды (к проблеме соотношения Кошкинско-боборькинских древностей) // Сибирь в панораме тысячелетий. Том 1. Новосибирск: Изд-во института археологии и этнографии СО РАН, 1998. С. 551–559.
11. Сладкова Л.Н. Отчет об археологических раскопках на памятнике Чертова гора в Кондинском районе ХМАО Тюменской области, произведенных летом 2004 года. Книга 2. Тобольск, 2004. Архив АУ ЦОКН. Инв. № 5085. Д. 840 б.
12. Ковалева В.Т. Поселение Сумпанья III и проблема культурно-хронологической атрибуции памятников кошкинского типа в таежной зоне Западной Сибири // Барсова гора: древности таежного Приобья. Екатеринбург–Сургут: Уральское изд-во, 2008. С. 123–135.
13. Чемякин Ю.П. Барсова гора: очерки археологии Сургутского Приобья. Древность. Сургут – Омск: ОАО «Омский дом печати», 2008. 22 с.
14. Поселение Быстрый Кульеган 66: памятник эпохи неолита Сургутского Приобья / Коллективная монография под ред. Л.Л. Косинской и А.Я. Труфанова. Екатеринбург – Сургут: Уральское изд-во, 2006. 192 с.
15. Чемякин Ю.П. Неолит и энеолит Сургутского Приобья // Сибирь в панораме тысячелетий. Том 1. Новосибирск: Изд-во ин-та археологии и этнографии СО РАН, 1998. С. 615–625.
16. Беспрозванный Е.М. Отчет об исследованиях поселения Еныя 12 в Советском районе Тюменской области, проведенных летом 1993 г. Екатеринбург, 1994. Архив АУ ЦОКН. Инв. № 4866. Д. 89.
17. Кокшаров С.Ф. Отчет о раскопках поселения Геологическое III и археологической разведке в окрестностях пос. Комсомольского в Советском районе Тюменской области, проведенных летом 1986 года. Свердловск, 1987. Архив АУ ЦОКН. Инв. № 1203. Д. 69.
18. Сергеев А.С., Погодин А.А. Культурно-хронологические комплексы поселения Коим I // Барсова Гора: древности таежного Приобья. Екатеринбург – Сургут: Уральское изд-во, 2008. С. 170–193.
19. Чемякин Ю.П. Охранные раскопки на поселении Барсова гора II/9, или Двадцать лет спустя // Ханты-Мансийский автономный округ в зеркале прошлого. Вып. 7. Томск – Ханты-Мансийск: Изд-во Том. ун-та, 2009. С. 198–214.
20. Глушков И.Г. Культурно-хронологическая колонка памятников неолита и бронзового века Чилимского микрорайона // Археологические микрорайоны Западной Сибири. Омск, 1994. С. 25–28.
21. Соболяникова Т.Н. Гончарные традиции низовий Конды в эпоху неолита – ранней бронзы: автореферат на соискание ученой степени кандидата ист. наук. Барнаул, 1999. 22 с.
22. Глушков И.Г., Соболяникова Т.Н. Керамические комплексы низовий Конды эпохи ранней бронзы: анализ и интерпретация декоративных и технологических стандартов // Источники по археологии Западной Сибири: Сборник научных трудов. Сургут: РИО СурГПУ, 2005. С. 45–66.

23. Кениг А.В. Территориально-административное деление и численность населения усть-иртышских хантов (в конце XVIII – XIX в.) // Угорский вестник. Ханты-Мансийск, 2011.
24. Зыков А.П. Средневековые таежной зоны Северо-Западной Сибири // Археологическое наследие Югры. Пленарный доклад II Северного археологического конгресса. 24–30 сентября 2006 г., г. Ханты-Мансийск. Ханты-Мансийск – Екатеринбург: Чароид, 2006. С. 109–125.
25. Долгих Б.О. Родовой племенной состав народов Сибири в XVII в. Труды Института Этнографии. Т. 55. М., 1960.
26. Адамова Н.Ю. Керамические комплексы памятников бассейна реки Демьянка // Материалы по археологии Обь-Иртышья. Сборник научных трудов. Сургут: Изд-во РИЦ СурГПИ, 2001. С. 50–58.
27. Глушков И.Г. Особенности коммуникации культурно-исторического процесса в таежной зоне // Культурно-генетические процессы в Западной Сибири. Томск: Изд-во ТГУ, 1993. С. 15–17.
28. Зайцева Е.А. Отчет о НИР Археологическая разведка в районе д. Согом Ханты-Мансийского района ХМАО – Югры, проведенная летом 2009 года. 2 книги. Ханты-Мансийск, 2010. Архив АУ ЦОКН. Инв. № 6020. Д. 932 а, б.
29. Зайцева Е.А. Отчет о НИР Археологическая разведка в районе п. Согом Ханты-Мансийского района ХМАО – Югры, проведенная летом 2008 года. Ханты-Мансийск, 2009. Архив АУ ЦОКН. Инв. 5947. Д. 105.
30. Захожая Т.М. Эпоха поздней бронзы Нижнего Прииртышья: автореферат на соискание ученой степени кандидата ист. наук. Новосибирск, 1996. 25 с.

References

1. Glushkov I.G., Zahozhaya T.M. Keramika epohi pozdney bronzyi Nizhnego Priirtyshya. Surgut: RITs SurgPI, 2000. 199 s.
2. Permyakov V.A. Istoriya izucheniya arheologicheskikh pamyatnikov v okrestnostyakh p. Sogom Hantyi-Mansiyskogo rayona HMAO – Yugryi / Hantyi-Mansiyskiy avtonomnyiy okrug v zerkale proshlogo. Vyip. 8. Tomsk – Hantyi-Mansiysk: Izd-vo TGU, 2010. S. 241–249.
3. Shorikova L.G. Otchet o razvedke v Hantyi-Mansiyskom natsionalnom okruge. Sverdlovsk, 1965. Arhiv AU TsOKN. Inv. № 4785. D. 22.
4. Sokolova Z.P. Otchet o raskopkakh i razvedkakh Sokolovoy Z.P. letom 1965 g. v Hantyi-Mansiyskom natsionalnom okruge. Sverdlovsk, 1965. Arhiv AU TsOKN. Inv. № 1266. D. 23.
5. Porshukova N.Yu. Otchet o razvedochnykh rabotakh v Hantyi-Mansiyskom rayone Tyumenskoy oblasti v 1989 g. Tobolsk, 1991. Arhiv AU TsOKN. Inv. № 1261. D. 21.
6. Morozov V.M. Otchet o razvedochnykh issledovaniyakh v Oktyabrskom i Hantyi-Mansiyskom rayonakh Tyumenskoy oblasti letom 1992 g. Ekaterinburg, 1993. Arhiv IA AN SSSR. F. 1, R. 1, № 17541. 189 s.
7. Sobolnikova T.N., Kuzina A.V. Keramicheskie kompleksy Nizhnego Priirtyshya (po materialam ekspeditsii v okrestnostyakh p. Sogom Hantyi-Mansiyskogo rayona HMAO – Yugryi v 2009 g.) // Hantyi-Mansiyskiy avtonomnyiy okrug v zerkale proshlogo. Vyip. 8. Tomsk – Hantyi-Mansiysk: Izd-vo TGU, 2010. S. 257–264.
8. Zaytseva E.A. Rezultaty arheologicheskoy razvedki v okrestnostyakh p. Sogom Hantyi-Mansiyskogo rayona HMAO – Yugryi // Hantyi-Mansiyskiy avtonomnyiy okrug v zerkale proshlogo. Vyip. 8. Tomsk – Hantyi-Mansiysk: Izd-vo TGU, 2010. S. 249–257.
9. Morozov V.M. Otchet ob issledovanii gorodishcha Starikov Myis I v okrestnostyakh derevni Sogom Hantyi-Mansiyskogo rayona Tyumenskoy oblasti. V 2-h chastyakh. Ekaterinburg, 1998. Arhiv AU TsOKN. Inv. № 1285, d. 51.
10. Sobolnikova T.N. Pozdneneoliticheskoe poselenie Kanda v bassejne r. Kondyi (k probleme sootnosheniya Koshkinsko-boboryikinskih drevnostey) // Sibir v panorame tyisyacheletiy. Tom 1. Novosibirsk: Izd-vo instituta arheologii i etnografii SO RAN, 1998. S. 551–559.
11. Sladkova L.N. Otchet ob arheologicheskikh raskopkakh na pamyatnike Chertova gora v Kondinskom rayone HMAO Tyumenskoy oblasti, proizvedennykh letom 2004 goda. Kniga 2. Tobolsk, 2004. Arhiv AU TsOKN. Inv. № 5085. D. 840 b.

12. Kovaleva V.T. Poselenie Sumpanya III i problema kulturno-hronologicheskoy atributsii pamyatnikov koshkinskogo tipa v taezhnoy zone Zapadnoy Sibiri // Barsova gora: drevnosti taezhnogo Priobya. Ekaterinburg – Surgut: Uralskoe izd-vo, 2008. S. 123–135.
13. Chemyakin Yu.P. Barsova gora: ocherki arheologii Surgutskogo Priobya. Drevnost. Surgut – Omsk: OAO «Omskiy dom pečhati», 2008. 22 s.
14. Poselenie Byistryiy Kulegan 66: pamyatnik epohi neolita Surgutskogo Priobya / Kollektivnaya monografiya pod red. L.L. Kosinskoy i A.Ya. Trufanova. Ekaterinburg – Surgut: Uralskoe izd-vo, 2006. 192 s.
15. Chemyakin Yu.P. Neolit i eneolit Surgutskogo Priobya // Sibir v panorame tyisyacheletiy. Tom 1. Novosibirsk: Izd-vo in-ta arheologii i etnografii SO RAN, 1998. S. 615–625.
16. Besprozvannyiy E.M. Otchet ob issledovaniyah poseleniya Enyiya 12 v Sovetskom rayone Tyumenskoy oblasti, provedennykh letom 1993 g. Ekaterinburg, 1994. Arhiv AU TsOKN. Inv. № 4866. D. 89.
17. Koksharov S.F. Otchet o raskopkah poseleniya Geologicheskoe III i arheologicheskoy razvedke v okrestnostyah pos. Komsomolskogo v Sovetskom rayone Tyumenskoy oblasti, provedennykh letom 1986 goda. Sverdlovsk, 1987. Arhiv AU TsOKN. Inv. № 1203. D. 69.
18. Sergeev A.S., Pogodin A.A. Kulturno-hronologicheskie kompleksy poseleniya Koim 1 // Barsova Gora: drevnosti taezhnogo Priobya. Ekaterinburg – Surgut: Uralskoe izd-vo, 2008. S. 170–193.
19. Chemyakin Yu.P. Ohrannyye raskopki na poselenii Barsova gora II/9, ili Dvadsat let spustya // Hantyi-Mansiyskiy avtonomnyiy okrug v zerkale proshlogo. Vyip. 7. Tomsk – Hantyi-Mansiysk: Izd-vo Tom. un-ta, 2009. S. 198–214.
20. Glushkov I.G. Kulturno-hronologicheskaya kolonka pamyatnikov neolita i bronzovogo veka Chilimskogo mikrorayona // Arheologicheskie mikrorayony Zapadnoy Sibiri. Omsk, 1994. S. 25–28.
21. Sobolnikova T.N. Goncharnyye traditsii nizoviy Kondyi v epohu neolita – ranney bronzii: avtoreferat na soiskanie uchenoy stepeni kandidata ist. nauk. Barnaul, 1999. 22 s.
22. Glushkov I.G., Sobolnikova T.N. Keramicheskie kompleksy nizoviy Kondyi epohi ranney bronzii: analiz i interpretatsiya dekorativnykh i tehnologicheskikh standartov // Istochniki po arheologii Zapadnoy Sibiri: Sbornik nauchnykh trudov. Surgut: RIO SurGPU, 2005. S. 45–66.
23. Kenig A.V. Territorialno-administrativnoe delenie i chislennost naseleniya ust-irtyishskikh hantov (v kontse XVIII – XIX v.) // Ugorskiy vestnik. Hantyi-Mansiysk, 2011.
24. Zyikov A.P. Srednevekove taezhnoy zony Severo-Zapadnoy Sibiri // Arheologicheskoe nasledie Yugryi. Plenarnyy doklad II Severnogo arheologicheskogo kongressa. 24–30 sentyabrya 2006 g., g. Hantyi-Mansiysk. Hantyi-Mansiysk – Ekaterinburg: Charoid, 2006. S. 109–125.
25. Dolgih B.O. Rodovoy plemennyi sostav narodov Sibiri v XVII v. Trudy Instituta Etnografii. T. 55. M., 1960.
26. Adamova N.Yu. Keramicheskie kompleksy pamyatnikov basseyna reki Demyanka // Materialy po arheologii Ob-Irtyishya. Sbornik nauchnykh trudov. Surgut: Izd-vo RITs SurGPI, 2001. S. 50–58.
27. Glushkov I.G. Osobennosti kommunikatsii kulturno-istoricheskogo protsessa v taezhnoy zone // Kulturno-geneticheskie protsessy v Zapadnoy Sibiri. Tomsk: Izd-vo TGU, 1993. S. 15–17.
28. Zaytseva E.A. Otchet o NIR Arheologicheskaya razvedka v rayone d. Sogom Hantyi-Mansiyskogo rayona HMAO – Yugryi, provedennaya letom 2009 goda. 2 knigi. Hantyi-Mansiysk, 2010. Arhiv AU TsOKN. Inv. № 6020. D. 932 a, b.
29. Zaytseva E.A. Otchet o NIR Arheologicheskaya razvedka v rayone p. Sogom Hantyi-Mansiyskogo rayona HMAO – Yugryi, provedennaya letom 2008 goda. Hantyi-Mansiysk, 2009. Arhiv AU TsOKN. Inv. 5947. D. 105.
30. Zahozhaya T.M. Epoha pozdney bronzii Nizhnego Priirtyishya: avtoreferat na soiskanie uchenoy stepeni kandidata ist. nauk. Novosibirsk, 1996. 25 s.